



Regione
Lombardia

ASL Milano 2

**Conferenza dei Sindaci - ASL Milano 2
Pioltello , 7 febbraio 2013**

Documento di programmazione e coordinamento dei
servizi sanitari e socio sanitari – anno 2013

***DIPARTIMENTO DELLE DIPENDENZE
Alfio Lucchini – lucchini.alfio@aslmi2.it***

Nella ASL (dati OTDT):

Alcolisti stimati – **2.200**, quasi un quarto in trattamento

Cocaina - prevalenza sul territorio di circa **2.000** consumatori problematici. Un terzo sono in trattamento.

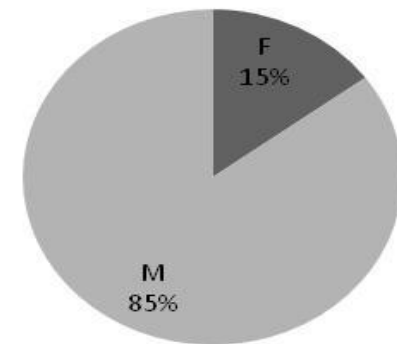
EROINA - **2.300** consumatori di eroina stimati sul territorio, metà in trattamento.

GAMBLERS patologici - **1.000** un dodicesimo in trattamento.

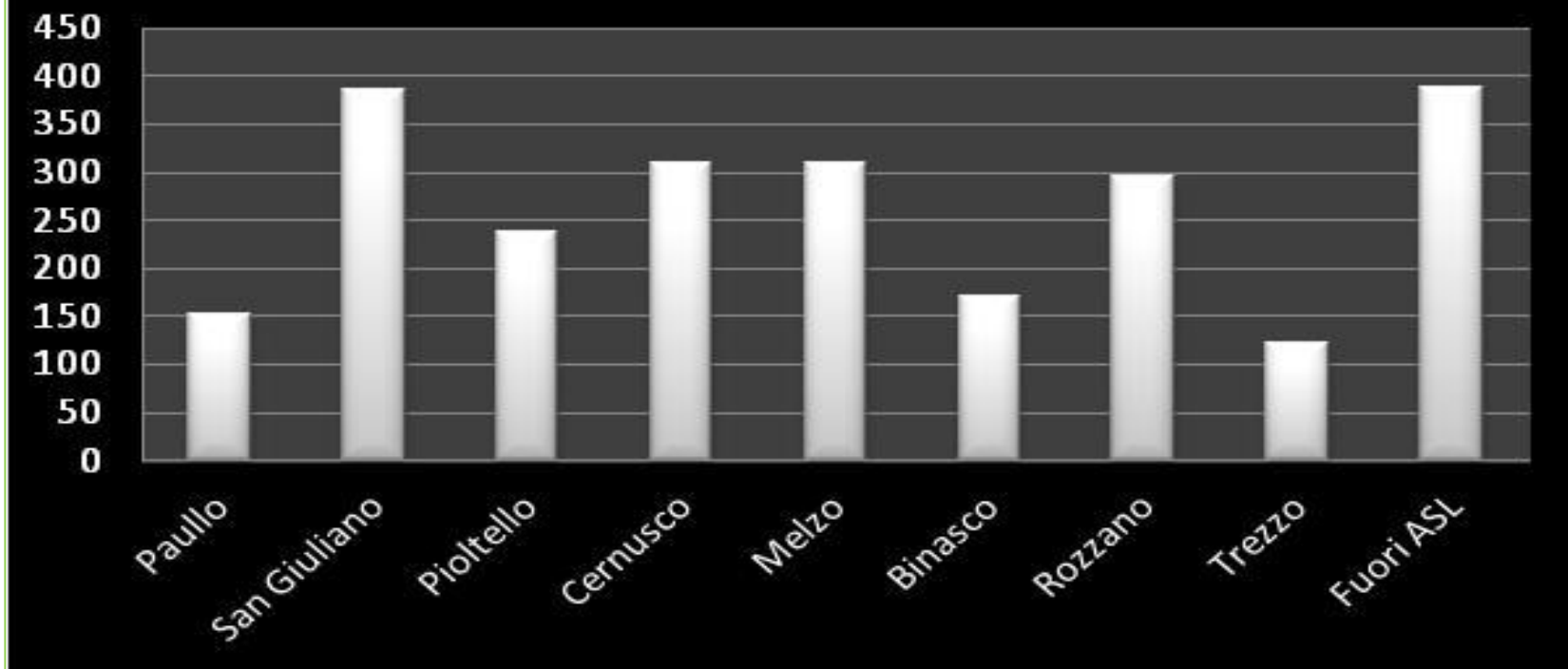
Flusso annuale **pazienti** 2012 (+ 230 rispetto al 2011)

	n.	%
SerT Gorgonzola	770	32,5
SerT Trezzo	269	11,3
SerT Vizzolo	454	19,1
SerT Rozzano	358	15,0
NOA Pieve Emanuele	209	8,8
NOA Cassina de'Pecchi	312	13,2
Totale	2.372	100,00

Sesso



Soggetto per distretto nel 2012

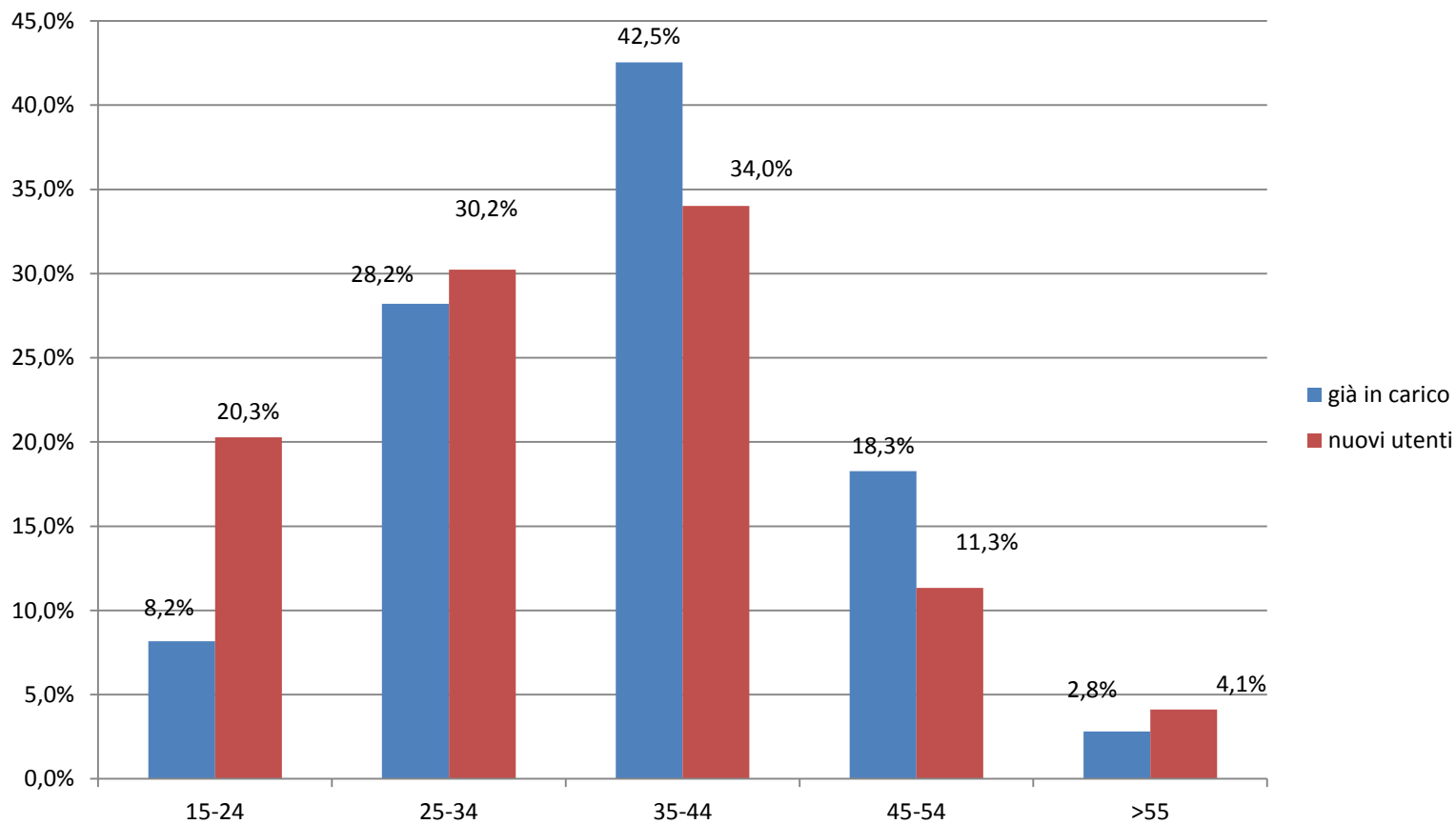




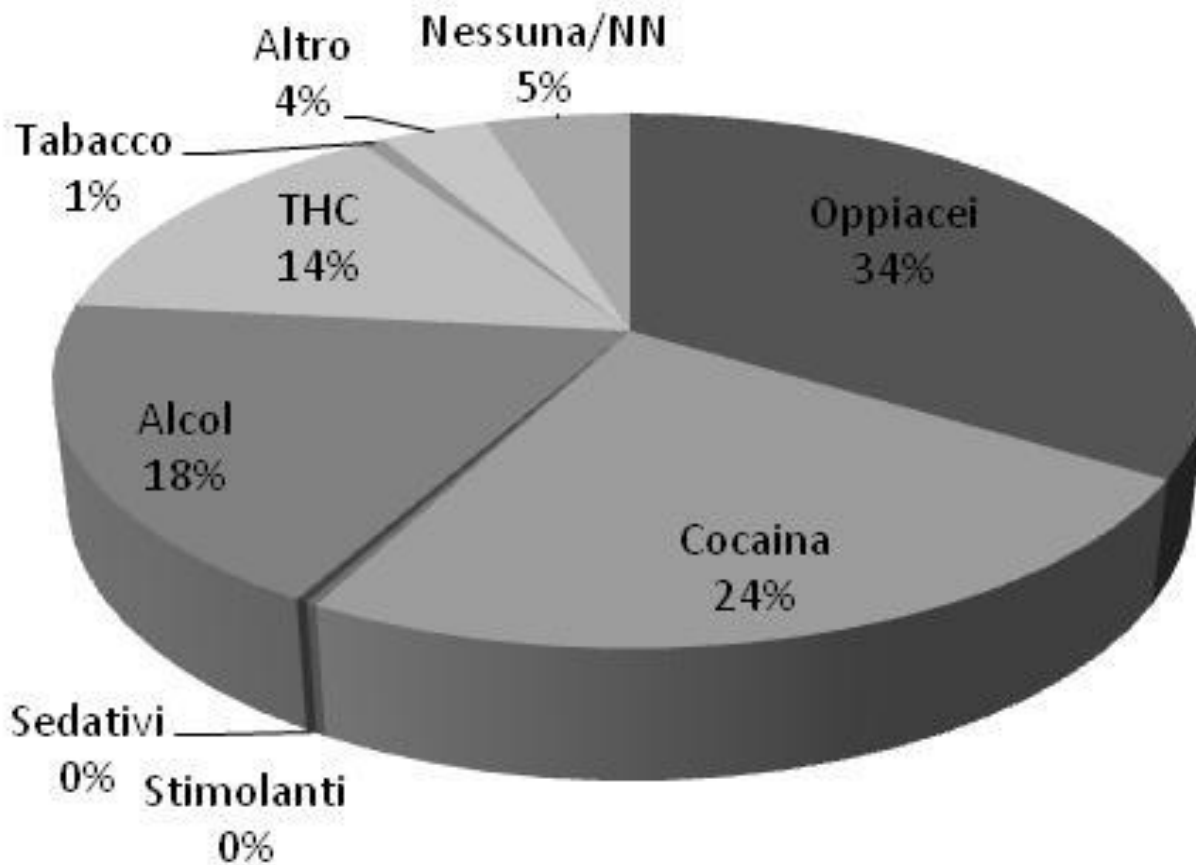
Regione
Lombardia

ASL Milano 2

Classi di età



Prima sostanza del Disturbo da Uso di Sostanze nel 2012

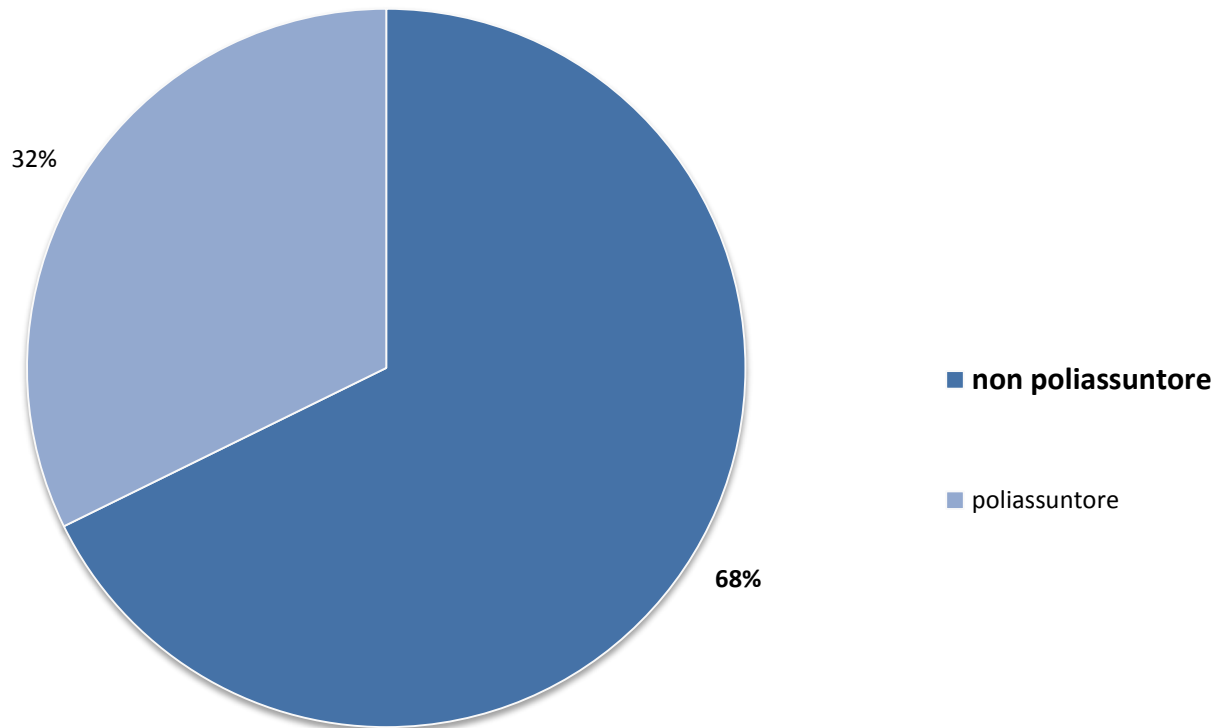




Regione
Lombardia

ASL Milano 2

Poli-assunzione (Poli-abuso)





Regione
Lombardia

ASL Milano 2

Alcol: distribuzione per «bibita» principale

Tipologia	%
Superalcolici	13,9%
Vino	56,3%
Birra	26,3%
Aperitivi/amari/digestivi	3,5%

MORTALITÀ DROGA-CORRELATA

sul nostro territorio:

si registrano **5 decessi** (pari a poco meno di 1 caso ogni 100.000 residenti di età a rischio): in tre casi il decesso è riferibile all'uso di eroina ed in un caso di cocaina.

Nei servizi, **10 utenti** sono deceduti nel corso dell'anno.

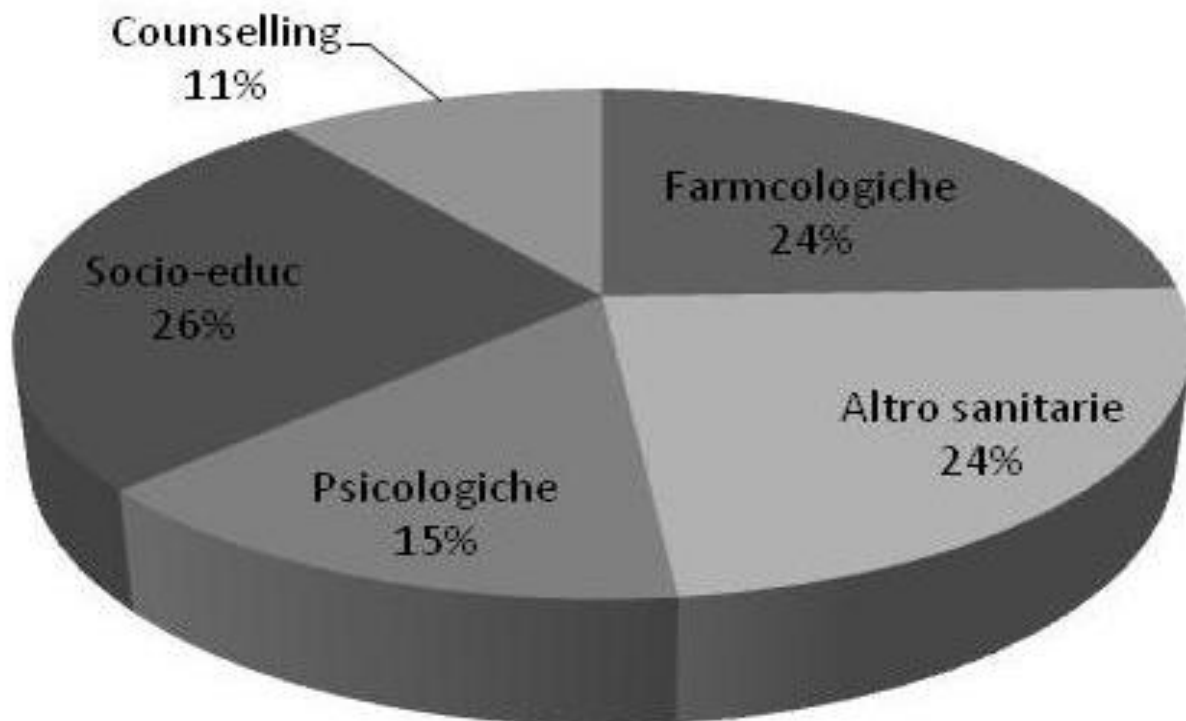
Per patologie correlate o suicidio o incidente stradale, n. 1 overdose.

Nella ASL 11 i decessi direttamente riferibili all'alcol, sono invece 480 quelli per patologie **parzialmente attribuibili all'alcol** (pari a 1 decesso ogni 1.000 abitanti e 1 ogni 10 decessi)

SIEROPREV. HBV = 04%

SIEROPREV. HCV = 43%

SIEROPREV. HIV = 24%





Regione
Lombardia

ASL Milano 2

Accertamento lavoratori a rischio (6/10- 12/12)

Curati dai 4 SerT

totale 175 lavoratori seguiti

127	per cannabinoidi
40	per cocaina (17 già conosciuti)
3	per amfetaminici
5	per eroina (4 già conosciuti)

Violazione codice strada e Segnalazioni Prefettura

I soggetti trattati presso il Servizio di Alcologia dell'ASL Milano 2 su invio delle CML per violazione dell'articolo 186 del Codice della Strada e sospensione patente di guida

2011 - 166 persone

2012 - 228 persone

Giovani under 28 con provvedimento amministrativo convocati nei servizi per counselling e terapie a seguito protocollo con Prefettura

2011 -120 giovani

2012 -172 giovani

Gambling (gioco d'azzardo patologico)

I soggetti in trattamento nel corso dell'anno 2012 presso i Servizi per le Dipendenze della ASL di Milano 2 sono **79**
Trend in grande ascesa.

Maschi: 83%,
Femmine: 17%.



**Valutazione numerosità del bisogno, comunque
almeno di 1.000 unità.**

Considerate le tendenze dei consumi e i bisogni e le risorse in campo:

SerT di Trezzo, Rozzano, Vizzolo Predabissi, Gorgonzola, Alcologia e comportamenti di Addiction di Cassina de' Pecchi e Pieve Emanuele.

Per un totale di n. 2372 pazienti

**CT PLOCRS (anche spec. Alcol e polidip), Trucazzano e San Zenone al Lambro,
CT PROMOZIONE UMANA a San Donato Mil. - San Giuliano Mil,
CT Addiction Center spec. Alcol e polidip. - COLCE/Saman/Coop Bessimo a Lacchiarella,
CT Coop Sette - IL MOLINO a Noviglio.**

Per un totale di n. 141 PL con oltre 95% saturazione

Si è proceduto alla programmazione 2013, sulla base delle regole regionali.

Progetti tra sanità pubblica, sicurezza e intercettazione precoce

Unità Mobile Giovani – progetto sperimentazione regionale

Sistema di Allerta Rapido - DPA

Progetto “Rete Lombarda” dell’Istituto di ricerche farmacologiche Mario Negri

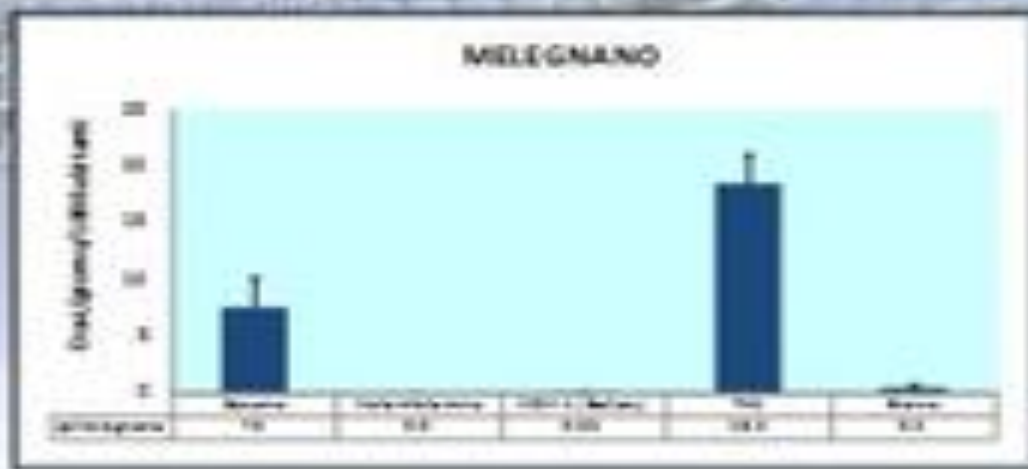
- Il Dipartimento ha aderito con il coinvolgimento del **Depuratore di Melegnano che raccoglie le acque reflue dei Comuni di Melegnano e Vizzolo Predabissi.**
- **Ad aprile 2012** sono stati presentati i primi risultati, riportati nella figura seguente: **vengono stimate 0,8 dosi giornaliere di cocaina e 2 dosi giornaliere di cannabinoidi per 100 abitanti del territorio di cui vengono raccolte le acque reflue**

Risultati Melegnano



Portata media
3655 m³/giorno

Abitanti
(stimati da portata)
12294



Obiettivo	Descrizione/Articolazione	Risorse	Tempistica	Indicatori
Monitoraggio delle liste d'attesa -Regole di sistema 2013 – Programmazione socio-sanitaria orientata al bisogno	Attività di monitoraggio e controllo delle liste d'attesa per accedere ai programmi di trattamento nelle singole sedi del Dipartimento	Interne	31 dicembre 2013.	Contenimento dell'attesa per l'ingresso in cura inferiore a 15 giorni.
Life skills program -regole di sistema 2013 - Prevenzione	Coordinamento ed attuazione del "Life Skills Training Program" rivolto agli studenti delle scuole secondarie di I grado con durata triennale, Inserito nel PIL aziendale.	Interne. Il programma ha un'organizzazione interdipartimentale, che coinvolge i Dipartimenti Dipendenze, Assi e Prevenzione Medico.	31 ottobre 2013	Conclusione del programma per l'anno scolastico 2012-13 con relazione della fase di progetto. Avvio anno scolastico 2013/2014. Incremento degli Istituti scolastici coinvolti
Attività della U.O. Prevenzione e Azioni integrate della rete delle Dipendenze del Dipartimento Dipendenze -regole di sistema 2013 - Prevenzione	a. Costituzione UOS in staff b. Definizione del Piano Biennale 2013/2014 Prevenzione a. Partecipazione alla Rete Regionale di Prevenzione delle Dipendenze	Interne	a. 28 febbraio 2013 b. 30 giugno 2013 a. 31 dicembre 2013	a. Definizione atti organizzativi b. approvazione del piano a seguito lavori del comitato rete territoriale prevenzione dipendenze. a. numero riunioni del comitato regionale

Obiettivo	Descrizione/Articolazione	Risorse	Tempistica	Indicatori
Sperimentazione Regionale di nuove forme di Unità d'Offerta – Regole 2013 – Gestione delle sperimentazioni di nuove forme di Unità d'Offerta (DGR 3239/2012)	Progetto Dipartimentale ASL Milano 2 “Organizzazione aspetti trattamentali sulle nuove forme di dipendenza” Fasi dei singoli sottoprogetti	Interne, fondi dalle ricerche, collaborazione con associazioni e enti accreditati di settore	31 dicembre 2013	Report di avanzamento lavori di tutti i sotto-progetti; Rendicontazioni previste
Attuazione del progetto Prefettura per giovani segnalati ai sensi del DPR 309/90 -regole di sistema 2013.	<p>a. Attuazione del progetto come ASL capofila</p> <p>a. Partecipazione al comitato di coordinamento regionale Prefettura e ai gruppi di lavoro professionali</p>	Interne e consulenze esterne come previsto dal progetto	31 dicembre 2013	<p>a. Riduzione della attesa tra segnalazione della infrazione alla Prefettura (apertura fascicolo) e attuazione del percorso riabilitativo (analisi storica delle tempistiche)</p> <p>b. numero riunioni del comitato di coordinamento regionale e dei gruppi di lavoro professionali</p>
Miglioramento dell'offerta di intervento clinico delle Unità d'offerta del privato sociale afferenti al Dipartimento Dipendenze	Conclusione del Progetto Modulo “Cronicità” della Associazione Promozione Umana	Fondi regionali dedicati.	31 luglio 2013	Report attività Relazione conclusiva del progetto.

Obiettivo	Descrizione/Articolazione	Risorse	Tempistica	Indicatori
Miglioramento dell'offerta di intervento clinico delle Unità d'offerta pubbliche del Dipartimento Dipendenze (approvato dal comitato di dipartimento)	<p>Sviluppo del Centro di Cura Tabagismo all'interno della UOC Alcologia Visione interdipartime CA.</p> <p>Aumento dell'offerta trattamentale nel settore del Gioco d'Azzardo Patologico.</p>	<p>Interdipartimentali. Eventuali fondi specifici regionali e privati.</p> <p>Interne al Dipartimento. Interne al sistema delle dipendenze e private.</p>	<p>31 dicembre 2013</p> <p>31 dicembre 2013</p>	<p>flusso utenza: dai 15 del 2012 a 35 nel 2013.</p> <p>Flusso utenti da 79 nel 2012 a 130 nel 2013.</p>
Percorsi di Formazione della rete territoriale dipendenze	<p>Il piano di formazione del Dipartimento coinvolge le altre agenzie della rete dell'area dipendenze: Enti Gestori accreditati ed Enti locali.</p> <p>I contenuti della formazione sono strettamente collegati ad interventi integrati sperimentali ad azione mirate alla prevenzione/interventi di cura dei nuovi comportamenti di addiction (es.GAP), all'adozione di strumenti "diagnostici" comuni (genogramma familiare, ecc..) nonché, come previsto dalle regole di accreditamento, a incontri di supervisione.</p> <p>Come previsto dal contratto di regole attivo tra l'ASL e gli Enti Gestori è prevista la prosecuzione del percorso formativo (in collaborazione con il Servizio Vigilanza della Direzione Sociale e il Risk manager aziendale) per le strutture accreditate su: "La gestione integrata del rischio":</p>	<p>Interne ed esterne come previste dal Piano aziendale di formazione.</p>	<p>Dicembre 2013</p>	<p>Report adesione e valutazione corso.</p>